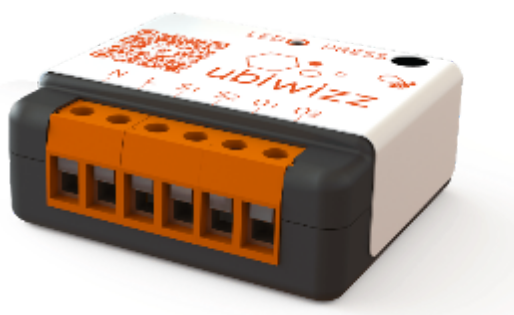


Micromodule 2 canaux

UBID1507

ubiwizz



enocean®

868,3MHz

Données Techniques :

Protocole Radio EnOcean® : 868.3MHz Bidirectionnel

Alimentation : 230V AC +/-10% - 50Hz

Puissance maximum : 2 X 1150W

Consommation intrinsèque : <1W

Température de fonctionnement – 0°C à 40°C

EEP : D2-01-12 (2 canaux)

Portée : 30m

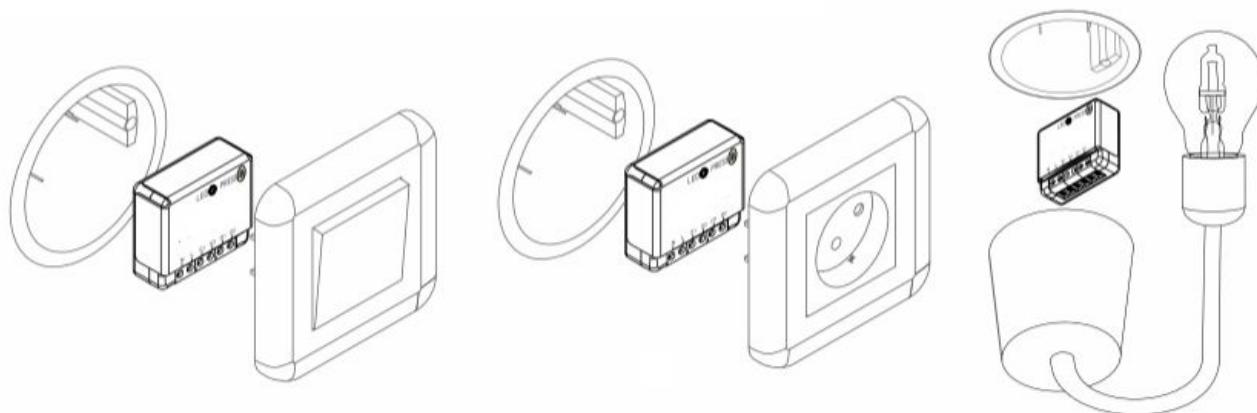
2 entrées analogiques pour interrupteur filaires existants

Dimensions – 40X45X16,9mm

Garantie 2 ans

Le micromodule encastré Ubiwizz permet de connecter n'importe quel appareil électrique à un réseau EnOcean compatible. Une fois votre micromodule encastré et câblé, vous allez pouvoir contrôler vos appareils à l'aide d'émetteurs ou capteurs sans fil et sans pile EnOcean comme nos interrupteurs, télécommandes, capteurs d'ouverture, détecteurs de mouvement, ou encore via une Box Domotique.

Sa taille réduite lui permet d'être encastré ou placé n'importe où dans le mur ou le plafond, que ce soit derrière un interrupteur filaire existant, une prise de courant ou encore dans un faux plafond, pot de centre, etc...



Installation :

Attention “**Danger d’électrocution**”

Avant toute chose l’alimentation électrique doit toujours être coupée au niveau de votre tableau électrique. Si vous vous ne sentez pas à l’aise avec les installations électriques, il est préférable de prendre contact avec un professionnel.

Le micromodule doit obligatoirement être installé et connecté en suivant scrupuleusement les instructions de cette notice. Ubiwizz ne pourra être tenu responsable en cas d’accident ou de dommages dus au non-respect des instructions de montage.

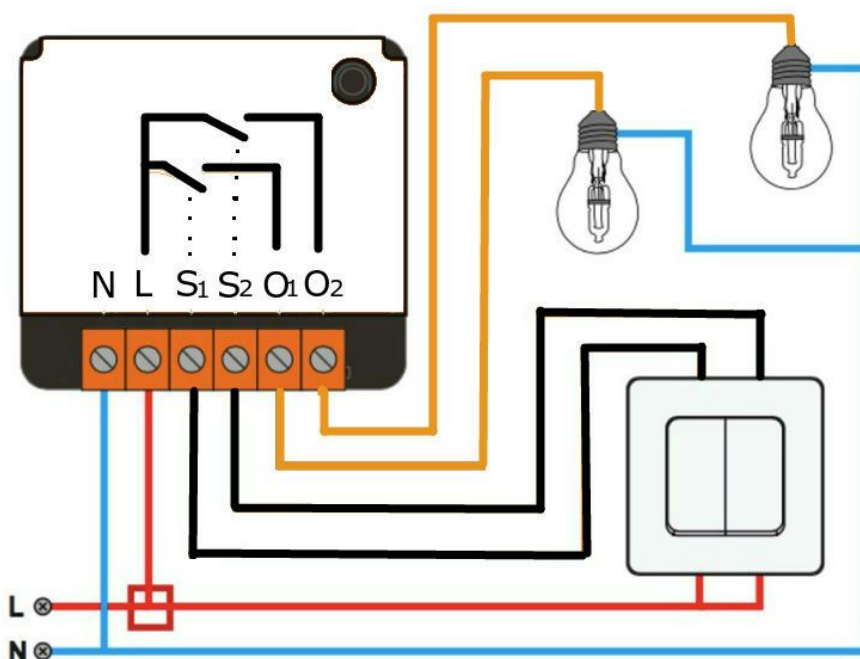
La Led située sur le micromodule est verte dès lors que le produit est sous-tension, assurez vous de couper l’alimentation avant de faire la moindre modification de montage.



- N** - Entrée Neutre
- L** - Entrée Phase
- S1** - Entrée pour l'interrupteur filaire 1 (S1)
- S2** - Entrée pour l'interrupteur filaire 2 (S2)
- O1** - Sortie 1 (contrôlée par S1)
- O2** - Sortie 1 (contrôlée par S2)

Par défaut, les interrupteurs filaires connectés au micromodule encastré Ubiwizz fonctionnent en mode “**Va et Vient**” avec tous les émetteurs EnOcean appairés à celui-ci, interrupteurs sans fil et sans pile, capteur de fenêtre, détecteur de présence, télécommande, etc...

Lorsque que vous alimentez votre micromodule une fois encastré et installé, il est alors nécessaire de faire une action simple par “appui unique” sur le(s) interrupteur(s) filaire(s). Une détection automatique du type d’interrupteur “**Monostable**” (Poussoir) ou “**Bistable**” (Interrupteur) sera alors effectuée. Attention, les 2 interrupteurs “S1” et “S2” doivent être identiques, il n’est pas possible de combiner un inter et un poussoir. Pour effectuer une nouvelle détection automatique il faut reseter le micromodule.



Appairage :

L'apprentissage de ce micromodule peut s'effectuer de deux façons :

- Avec un **“Triple Appui”** sur le bouton local la Led va alors scintiller en **“Rouge”**, ce qui signifie que le Canal **“01”** est en mode **“Apprentissage / Désapprentissage”**. Pour passer sur le Canal **“02”** en mode **“Apprentissage / Désapprentissage”** il suffit d'appuyer une seconde fois sur le bouton.
- Si vos Interrupteurs filaires sont connectés à **“S1/S2”**, il suffit alors de réaliser une **“Triple Action”** avec le bouton de l'interrupteur du canal que vous souhaitez passer en mode **“Apprentissage / Désapprentissage”**.
- Choisir le canal désiré et presser l'un des boutons de l'émetteur sans fil que vous souhaitez appairé à votre micromodule. Le bouton pressé sera automatiquement défini comme le bouton qui activera le canal sélectionné en **“ON”** et le bouton opposé celui qui le passera en **“OFF”**.
- Pour **“Désappairé”** cet émetteur, il suffit de repasser en mode **“Apprentissage”** et de sélectionner le canal concerné. Appuyez sur n'importe quel bouton de l'émetteur afin qu'il soit supprimé de la mémoire du micromodule.

Nota :

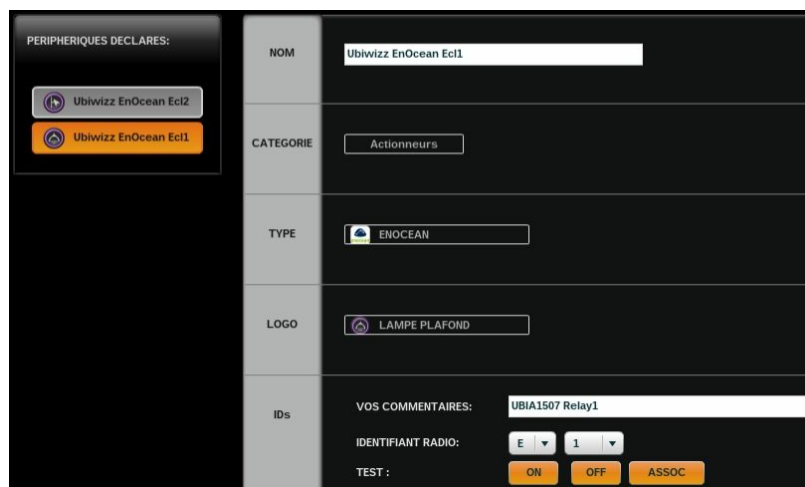
L'interrupteur connecté en **“S1”** contrôle le Canal **“O1”** et celui en **“S2”** le Canal **“O2”**.

La procédure d'apprentissage ou désapprentissage est signalée par un changement d'état **“On & Off”** alternativement sur la sortie concernée **“01”** ou **“02”** mais également via la Led qui clignotera en vert. Si la Led clignote en Orange pendant l'appairage, cela signifie que la mémoire du micromodule est pleine ou que l'émetteur n'a pas pu être appairé. En cas de mémoire saturée, veuillez commencer par **“Désapprendre”** un émetteur avant de recommencer la procédure d'Appairage.

Reset Usine :

Appuyez sur le bouton du micromodule pendant plus de 5 secondes jusqu'à que la Led devienne Orange. Relâchez alors le bouton pour que la Led commence à scintiller en Orange.

Le produit est alors en **“Reset Mode”**, mode pendant lequel le micromodule attend une confirmation de l'utilisateur pendant 30 secondes. Un **“Simple Appui”** sur le bouton validera le **“reset”** qui sera validée par un clignotement **“Rouge/Vert”** de la Led. Si aucun appui n'est fait dans les 30 secondes la Led arrête de scintiller pour signaler la sortie du **“Mode Reset”**.



Appairage sur la Box Domotique Zibase

Paramètres du Micromodule :

Le micromodule encastré Ubiwizz® est bidirectionnel et répond au profil EEP D2-01-12 défini par l'Alliance EnOcean.

PARAMÈTRE	DÉFAUT
Local Control enable/disable Enable	Enable
2 States	Toggle Switch
Taught-in Devices enable/disable	Enable
User interface day/night mode	Day
Default state configurable	Previous State
External Switch/Push Button Type	Auto-detect
Auto OFF Timer	Timer disable
Repeater enable/disable	Disable
Repeater Level	OFF

Switching : Cette option sert à allumer ou éteindre le module encastré (canal correspondant). Si la valeur : • Output value = (0x00) le module est désactivée. • Output value est entre (0x01) et (0x64), la module est activée. La module encastré ne possède pas d'option variateur.

Local control : Cette option permet d'activer ou de désactiver l'usage manuel du module encastré. Dans les deux cas l'accès au mode apprentissage et réinitialisation d'usine reste disponible. **Taught-in devices :** Si le paramètre est activé, tous les émetteurs appris par le module encastré peuvent le contrôler. Si le paramètre est désactivé, seule la centrale domotique peut contrôler le module encastré.

User interface day/night mode : Si le paramètre est sur 'Day', la LED Verte s'allume lorsque le module encastré est sous tension. Si le paramètre est sur 'Night', la LED verte reste éteinte que le module soit ou non sous-tension. ATTENTION, ce changement de paramètre ne permet plus de voir si le module est sous tension.

Default State : Cette option permet de définir l'état des sorties du module encastré lors de son branchement ou après une coupure de courant.

External Switch/Push Button Type : Cette option permet de sélectionner le type de bouton(s) filaire(s) connecté(s) au module encastré (monostable ou bistable). Par défaut, le module est configuré en mode « Auto-Détection ». La même configuration est appliquée aux 2 interrupteurs.

Auto OFF Timer : Lorsque que le Timer est activé avec une valeur valide (0.1 à 3600 sec), à chaque fois qu'une sortie (O1 ou O2) du module encastré est activée (ON), celle-ci sera automatiquement désactivée (OFF) quand le temps sera écoulé.

Delay Radio OFF Timer : Lorsque que le Timer est activé avec une valeur valide (0.1 à 3600 sec), à chaque fois qu'une sortie (O1 ou O2) est désactivée (OFF) par Radio, cette action sera retardée de la valeur du Timer.

Repeater enable/disable : Lorsque le mode répéteur est activé, le module encastré est capable de répéter l'ensemble des messages EnOcean® du réseau, et donc d'augmenter la portée des équipements qui l'entourent.

Repeater Level : Pour activer le répéteur, veuillez vous référer à l'interface de votre centrale domotique ou contacter notre support technique.

Profils EEP supportés :

F6-02-01	F6-04-01	F6-10-00
D5-00-01	A5-07-01	A5-07-02
A5-07-03	A5-08-01	A5-08-02
A5-08-03	A5-10-19	A5-10-18
A5-10-1A	A5-10-1B	A5-10-1C
A5-10-1D	A5-10-01	A5-10-05
A5-10-08	A5-10-0C	A5-10-10
A5-10-13	A5-10-16	A5-10-17
A5-10-0A	A5-10-0B	A5-14-01
A5-14-02	A5-14-03	A5-14-04