

# Modem Téléinformation 2 compteurs.



## Notice d'installation et d'utilisation logiciel d'enregistrement et d'analyse des données

<http://www.planete-domotique.com/notices/InstallationTeleinfo.pdf>

<http://www.planete-domotique.com/drivers/teleinfo.exe>

Le logiciel d'analyse des données peut être téléchargé à l'adresse suivante :

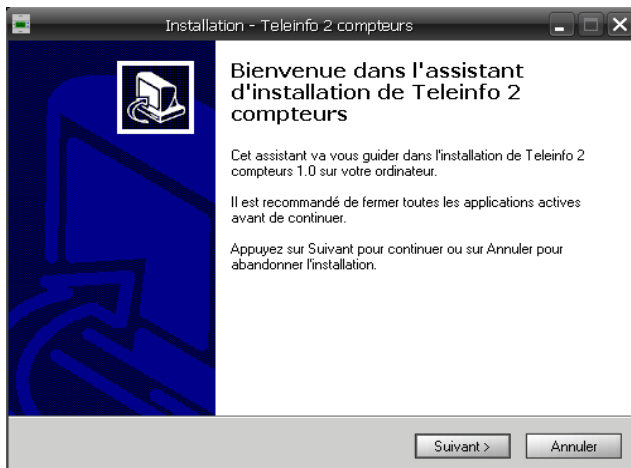
[http://www.planete-domotique.com/drivers/consult\\_teleinfo.msi](http://www.planete-domotique.com/drivers/consult_teleinfo.msi)

# Logiciel Teleinfo 2 compteurs

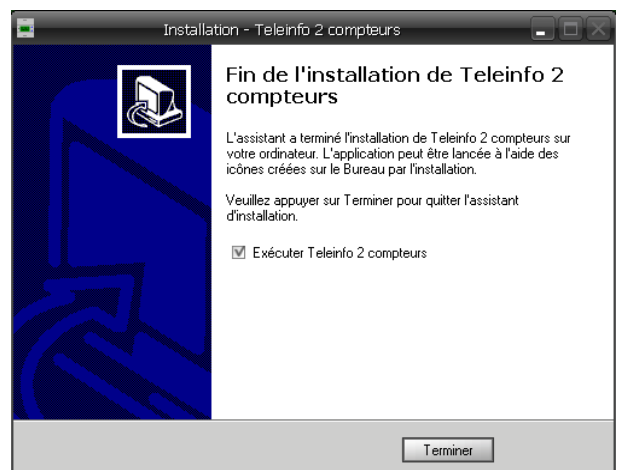
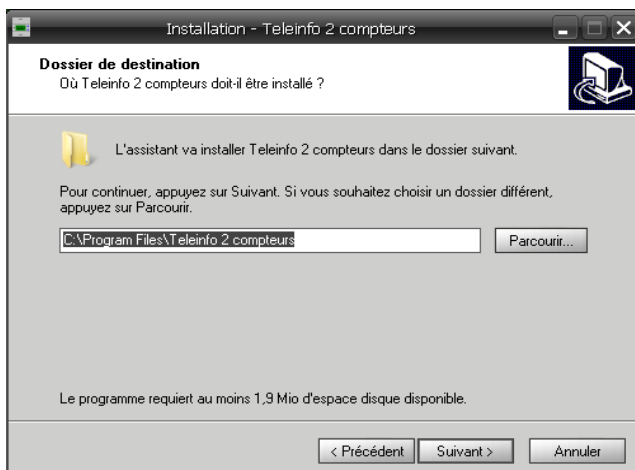
document révision 1.32

## 1- Installation des logiciels

Après avoir téléchargé la dernière version du logiciel de pilotage de l'interface lancez l'installation : Teleinfo 1\_32.exe



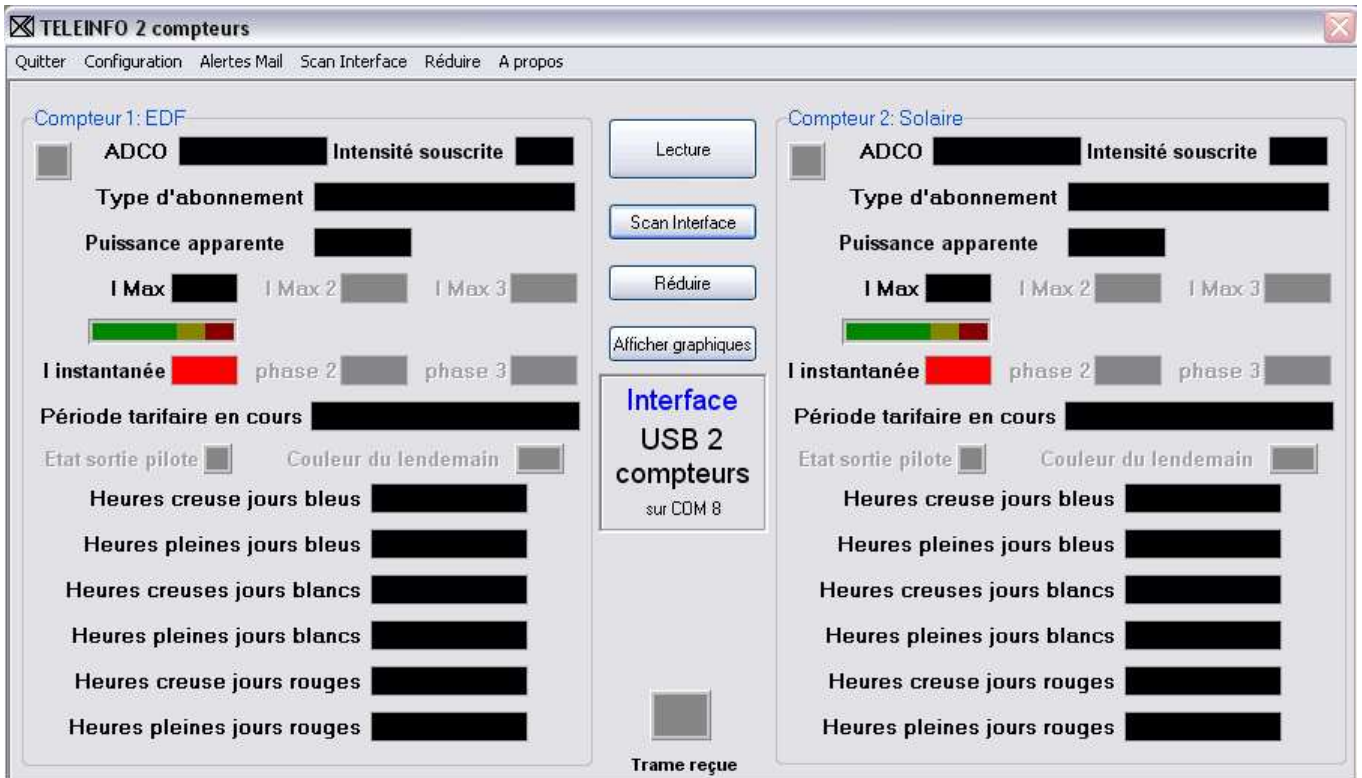
Installation classique d'un logiciel...



L'installation est terminée, passons au programme:

## 2- Le Logiciel TELEINFO 2 compteurs

Lancez le logiciel : Teleinfo 2 compteurs



(photo réalisée avec un module USB → 2 Compteurs)

L'interface est automatiquement détectée et le numéro du port COM est affiché !  
(Si le programme vous indique qu'il n'a pas trouvé d'interface vérifiez le branchement du cordon USB et que l'installation des drivers s'est bien déroulée).

L'écran principal du logiciel est divisé en plusieurs zones:

- La barre des menus
- Une zone pour le compteur 1 (à gauche)
- Une zone de commande et d'informations (type d'interface, port COM, trame)
- Une zone pour le compteur 2 (à droite)

A noter que si vous configurez le logiciel en mode 1 compteur la zone pour le compteur 2 sera masquée.

**A** Commencé par configurer le logiciel en sélectionnant « **Configuration** » dans la barre des menus.

**Configuration Interface TELEINFO 2 compteurs**

Mode interface: 2 compteurs CPT1+2

Délais entre enregistrements: Toutes les minutes

Compteur 1: Nom: EDF, Mono ou Triphasé: Monophasé

Compteur 2: Nom: Solaire, Mono ou Triphasé: Monophasé

Redémarrage automatique (après l'arrêt du PC):  
 Redémarrage AUTO  SANS redémarrage

Options enregistrements: (non compatible si activé avec Consult\_teleinfo)  
 PTEC (période tarifaire en cours)

Fichier(s) des enregistrements: D:\  
TELEINFO 2CPT  
enregistrements

Nom fichier d'enregistrements:  
 Enregistrements.csv  
 teleinfo + date du jour.csv  
 format: année-mois-jour

Entête fichier CSV:  
 Avec: version et ADCO  
 Sans: version et ADCO

Quitter sans sauvegarder | Sauvegarder et Quitter

Vous sélectionnez:

- le mode interface (1 ou 2 compteurs)
- Délais entre enregistrements,
- Le nom de votre compteur 1 et si il est en monophasé ou triphasé.
- Le nom de votre compteur 2 et si il est en monophasé ou triphasé.

(les noms servent pour affichage et repères dans le(s) fichier(s) CSV)

- Le redémarrage automatique du programme après un arrêt du PC (écriture dans la base des registres de Windows)
- Si vous voulez enregistrer la « PTEC » Période Tarifaire En Cours, si cette option est coché vos fichiers CSV ne pourront pas être interprétés par le logiciel CONSULT TELEINFO.
- L'emplacement du ou des fichiers d'enregistrements,
- Le type de fichier: soit un seul fichier ou un fichier par jour (avec pour option un format de date : année-mois-jour qui permet de classer et de retrouver plus facilement ces fichiers **teleinfo2010-02-15.csv** 15 février 2010)
- Enfin si vous voulez ou nom un entête a vos fichier CSV avec la version du logiciel et les numéros ADCO des compteurs.

« **Sauvegardez et Quitter** »

## B Configurez les « Alertes Mail » si vous souhaitez les utiliser

**Activer les alertes par Mail**

Entête des Mails d'alerte  
Bureaux Cartelectronic

**ATTENTION:**  
Si vous modifiez une alerte qui est en cours, elle revient à zero et un nouveau Mail est envoyé.

**Configuration Email**

Adresse de l'émetteur du Mail: cartelectronic@cartelectronic.fr  
Adresse du destinataire: nicolas@cartelectronic.fr  
Serveur sortant (SMTP): smtp.neuf.fr  
Port SMTP: 25  
Test Mail

**Alertes programmées:**

Compteur	Indicateur	signe	Valeur	Réactivation	Après tempo.
Compteur 1	Intensité Mono	>	30	Intensité des bureaux >30A (%V A)	Manuel
Compteur 1	Période tarifaire en cours	=	H Creuse	Bureaux en période Heures creuses	Actif
Compteur 2	Couleur lendemain	=	ROUGE	ATTENTION demain journée ROUGE !!!	Actif

Compteur: Compteur 1  
Indicateur teleinfo à surveiller: Intensité Mono  
signe: >  
Valeur: 30  
Réactivation: Après tempo.  
 Activer

Message: Intensité des bureaux >30A (%V A)

Après redémarrage automatique suite à un arrêt du PC

Réactivation de l'Alerte au bout de x minutes: 60

Valider Alerte  
Nouvelle Alerte  
Supprimer  
Retour Téléinfo  
Sauvegarder

Commencé par remplir la partie « **Configuration Email** »:

- Adresse de l'émetteur du mail,
- L'adresse du destinataire,
- Le serveur SMTP (celui que vous avez entré dans votre lecteur de Mail (Mozilla, Outlook..))
- Le port SMTP (si vous ne le connaissez pas laisser 25)

Puis l'« **Entête des Mails d'alerte** »

Passons maintenant à la 'programmation' des alertes, vous allez définir les conditions pour que le logiciel vous envoie des mails.

Pour cela vous avez différents champs :

- Compteur : Sélectionnez le compteur sur lequel vous voulez programmer une alerte.
- L'indicateur à surveiller : I mono, I phase 1,2,3, Puissance apparente, couleur du lendemain, période tarifaire en cours, préavis EJP.
- Un signe de comparaison, < <= = >= >, il peut être verrouillé sur = pour certains indicateurs.
- La valeur à comparer:
  - Pour la période tarifaire, la couleur du lendemain et le préavis EJP: vous sélectionnez une valeur.
  - Pour les Intensités et la puissance: vous entrez une valeur.

- La Réactivation : une fois le mail envoyé vous avez plusieurs solutions:
  1. soit l'alerte est en manuel et une fois le mail envoyé le logiciel désactive cette alerte et c'est à vous de la réactiver en cliquant sur **Activer**
  2. soit l'alerte est mise en veille pendant un certain temps, ce temps est entré dans le champs: **Réactivation de l'alerte au bout de x minutes**, et au bout de x minutes cette alerte sera reprise en compte par le logiciel et le cas échéant un nouveau mail sera envoyé si les conditions sont remplies.
- Puis la zone message qui vous permet de décrire l'alerte, indiquez ce qui a déclenché ce mail, vous pouvez aussi, pour les cas contrôlant une intensité ou une puissance, faire afficher la valeur lue sur votre compteur par l'expression **%V**  
Dans notre exemple : Intensité des bureaux >30A (%V A)  
si cette condition est remplie le message que vous recevrez sera:  
***Intensité des bureaux >30A (32 A)***  
Ceci ne marche pas pour les couleurs du lendemain, pour la période tarifaire en cours et pour le préavis EJP.
- Si vous voulez que le logiciel vous avertisse en cas de redémarrage automatique du PC cochez la case: **Après redémarrage automatique suite à un arrêt du PC**

Vous disposez de trois boutons sur la droite de la fenêtre:

- Valider Alerte
- Nouvelle Alerte
- Supprimer

Au premier lancement la base des alertes est vide remplissez les différents champs pour configurer une Alerte, puis validez la par « **Valider Alerte** ».

Pour créer une autre alerte sélectionnez « **Nouvelle Alerte** », une ligne vierge apparaît, faites comme précédemment: renseignez là et validez.

En cliquant sur une alerte déjà validée vous pouvez la modifier, les champs de saisie vous affichent les valeurs des différents paramètres, en fin de modification Validez.

Enfin si vous désirez supprimer une alerte: sélectionnez là et faite « **Supprimer** »

Pour terminer votre paramétrage des mails sauvegardez avant de retourner au programme de lecture.

## C L'écran principal

TELEINFO 2 compteurs

Compteur 1: EDF

ADCO 020828320950 Intensité souscrite 45 A

Type d'abonnement Option Heures Creuses

Puissance apparente 880 VA

I Max 39 A I Max 2 I Max 3

I instantanée 4 A phase 2 phase 3

Période tarifaire en cours Heures Pleines

Etat sortie pilote Couleur du lendemain

Index Heures pleines 11890,203 kWh

Index Heures creuses 7243,072 kWh

Heures creuses jours blancs

Heures pleines jours blancs

Heures creuse jours rouges

Heures pleines jours rouges

Compteur 2: Solaire

ADCO 021028068869 Intensité souscrite 15 A

Type d'abonnement Option Tempo

Puissance apparente 0 VA

I Max 0 A I Max 2 I Max 3

I instantanée 0 A phase 2 phase 3

Période tarifaire en cours Heures Creuses Jours Bleus

Etat sortie pilote Couleur du lendemain

Heures creuses jours bleus 0,001 kWh

Heures pleines jours bleus 0,000 kWh

Heures creuses jours blancs 0,000 kWh

Heures pleines jours blancs 0,000 kWh

Heures creuses jours rouges 0,000 kWh

Heures pleines jours rouges 0,000 kWh

Interface USB 2 compteurs sur COM 8

Trame reçue

Pour lancer l'acquisition des données il suffit de cliquer sur  
« **Lecture** »

Le logiciel va analyser les trames et configurer l'affichage suivant le type d'abonnement que vous avez (Base, heures creuse, EJP, Tempo) et un graphique vous est donné en temps réel de votre intensité instantanée( en cliquant sur « **Afficher graphiques** »).

Si le programme ne trouve aucune information il vous demandera de vérifier vos branchements entre le compteur et l'interface.

Des enregistrements des valeurs lus sont effectués suivant la périodicité que vous avez paramétré.  
Ces enregistrements se trouvent dans le répertoire que vous avez spécifié dans le panneau de configuration,

Sous la forme:

TELEINFO 2 compteurs V 1.0

ADCO cpt1: 0xxxxxx20950 - Intensité souscrite: 45 A - Type d'abonnement: Option Heures Creuses

date,hh:mm:ss,HP,HC,I Instantanée (+valeurs compteur 2 si activé)

28/02/2010,22:09:03,008328662,005126072,004

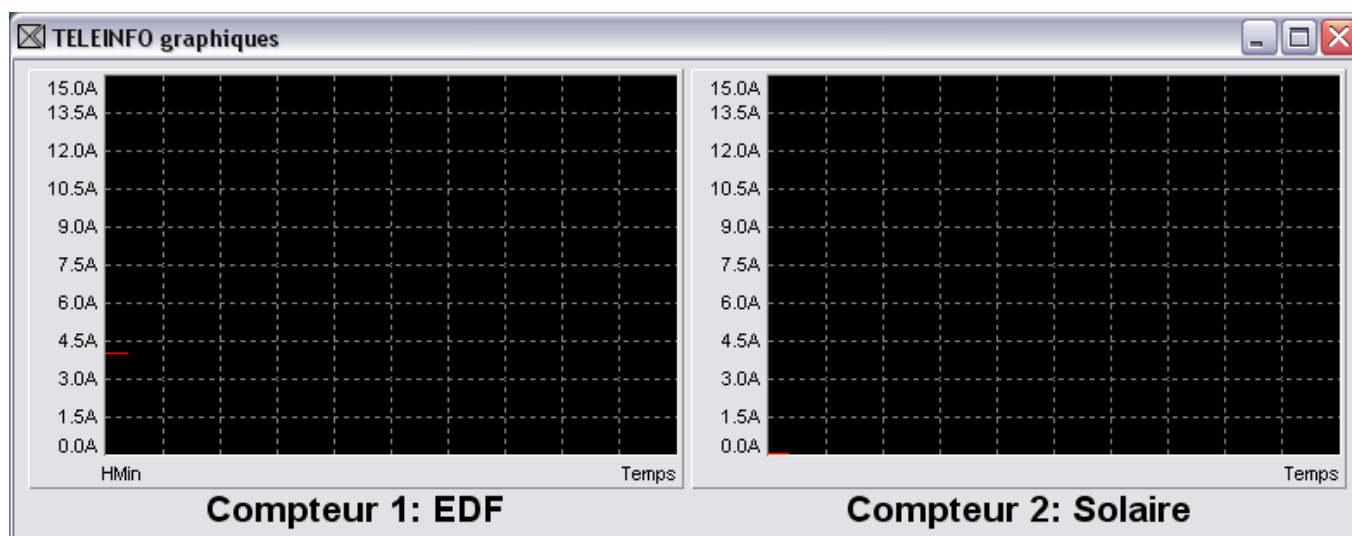
28/02/2010,22:10:03,008328685,005126072,013

28/02/2010,22:11:03,008328704,005126072,004  
28/02/2010,22:31:41,008328950,005126558,016  
28/02/2010,22:32:41,008328950,005126621,016

Un autre fichier est créé, dans le répertoire que vous avez choisi, ou le programme écrit une fois par jour, à 23h59, la ou les consommation(s) de la journée passée. Ce fichier sera utilisé par le logiciel de lecture et d'analyse de la consommation.

Trois autres options du menu sont assez utiles:

- Scan interface: si vous avez lancé le logiciel avant d'avoir branché l'interface, cette option permet de détecter le boîtier.
- Réduire: qui permet de basculer le programme dans le SYSTRAY (en bas à droite vers l'horloge) et ainsi de libérer de la place sur le bureau, Par un clic gauche sur l'icône en forme de compteur vous affichez le programme de lecture ou les graphiques ou les deux, ainsi que par un clic droit où là vous pouvez soit l'agrandir soit le réduire.
- Afficher graphiques : vous affiche un ou deux graphes, suivant le nombre de compteur, affichant un tracé de votre intensité instantanée.



En mode deux compteurs le boîtier bascule automatiquement d'un compteur à l'autre pour effectuer des lectures, toutes les 5 à 10 secondes (4 trames avec checksum valide).



Un autre petit logiciel est présent dans le répertoire d'installation il se nomme:

### **Selection\_CPT.exe**

Il permet d'activer une sortie ou l'autre pour tester avec un logiciel type hyperterminal la communication avec le compteur, ou d'utiliser un autre logiciel pour lire le compteur.

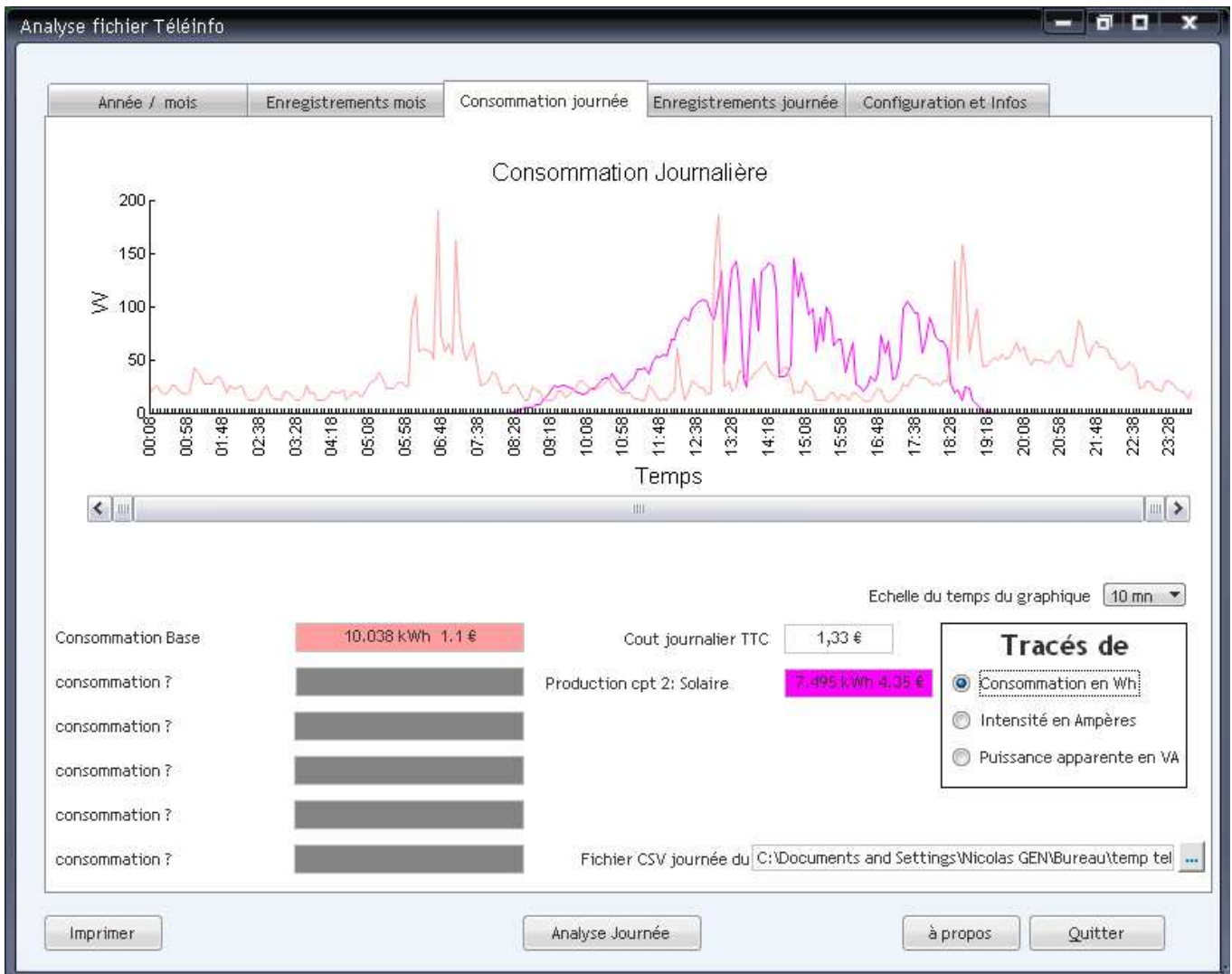
Il permet aussi de basculer l'interface en mode 1 compteur pour être utilisé avec d'autres logiciels, si vous utilisez ce mode vous devrez impérativement réutilisez ce logiciel pour lire vos compteurs avec le logiciel TELEINFO 2 compteurs (et aussi évité d'avoir une souris folle et d'être obligé de désactiver la détection automatique de souris sous windows)

### **Faites des économies...**

**PS** si vous constatez des erreurs, des omissions, des fautes d'orthographe ou bien des bugs, faites le nous savoir.

# Notice d'utilisation du logiciel: Consult teleinfo

document révision 1.0



*Lisez et analysez vos fichiers de relevé de téléinfo, tracez les courbes des journées, des mois ou de l'année... et tout cela sans avoir à manipuler un tableur...*

*Faites un zoom sur une partie de la journée, pointez sur un pic de consommation, estimation de votre facture (à titre indicatif), impression, etc...*

# 1- Installation du logiciel

Exécuter le logiciel d'installation : **Consult\_teleinfo 1\_0.MSI**

Installation classique d'un logiciel sous Windows.

# 2- Paramétrez l'application

A la première utilisation du logiciel vous devez le configurer pour qu'il puisse vous donner les informations tarifaire de votre consommation électrique, et aussi pour qu'il trouve vos fichiers d'enregistrements de consommation.

Le logiciel bascule automatiquement sur l'onglet «Configuration et infos»

The screenshot shows the 'Configuration' window of the software. It features a menu bar with options: 'Année', 'Enregistrements mois', 'Consommation journée', 'Enregistrements journée', and 'Configuration'. The main area is titled 'Configuration' and contains several sections:

- Nom des compteurs**: Fields for 'Compteur 1' (EDF), 'Compteur 2', and 'Nom' (Solaire). Radio buttons for 'Production' (selected) and 'Sous compteur' are present.
- Tarifs électricité**: A list of fields for electricity rates, including 'Abonnement annuel TTC' (83,1200 €), 'Prix du kWh TTC Option BASE' (0,1100 €), and 'Tarif de revente du kWh' (0,5799 €).
- Index Année/Mois précédent**: Fields for 'Index BASE précédent Wh' (139 000) and 'Index compteur 2' (5 000), along with several 'Index non utilisé' fields set to 0.
- Infos**: Fields for 'Type d'abonnement' (Base), 'Phases ?' (Monophasé), 'Intensité de l'abonnement' (30 A), and 'Puissance souscrite' (6 kVA).

Callout boxes provide additional context:

- Top left: 'Nom des compteurs et mode du Compteur 2' points to the 'Compteur 2' field.
- Top center: 'Nom et emplacement du fichier Année exemple: 2010teleinfo.csv' points to the 'Fichier Année' path.
- Top right: 'Renseignez les valeurs des compteurs en fin d'année précédente' points to the 'Index' fields.
- Bottom left: 'Renseignez vos tarifs de votre fournisseur d'électricité, revente du solaire etc' points to the 'Tarifs électricité' section.
- Bottom right: 'Zone info remplie automatiquement grâce au fichier annuel' points to the 'Infos' section.

Buttons at the bottom include 'Sauvegarder', 'Propos', and 'Quitter'.

- Commencer par sélectionner le fichier de téléinfo annuel (ce dernier est créé automatiquement par le programme Teleinfo 2 compteurs) pour permettre au logiciel de savoir quelles options vous avez et ainsi quels sont les renseignements que vous devez fournir. Ce fichier contient les enregistrements journaliers des index de vos compteurs, ces enregistrements sont effectués chaque jour à 23h59, il permettent une analyse annuelle et mensuelle.
- Entrer ensuite les noms des compteurs (ou du compteur si vous n'en utilisez qu'un) et le mode de fonctionnement du deuxième compteur: Production (photovoltaïque etc...) ou sous compteur (pour surveiller la consommation d'une géothermie, aérothermie, ou d'un atelier, etc...)
- Renseigner la partie Tarifs, avec les données de votre fournisseur d'électricité (tarifs TTC)

pour information: *pour EDF bleu ciel vous trouverez les tarifs à l'adresse:*

<http://bleuciel.edf.com/abonnement-et-contrat/les-prix/les-prix-de-l-electricite/tarif-bleu-47798.html>

- Pour terminer saisissez les index année/mois précédent.

Il s'agit des valeurs des compteurs le jour où vous avez mis en place le relevé des compteurs par ordinateur, ceci pour permettre au logiciel de calculer votre consommation.

Si vous avez lancé ces enregistrements en cours d'année vous entrez les index relevés au moment du démarrage de ces mesures (par exemple juin 2010) votre année sera incomplète au niveau des mois mais juste au niveau consommation.

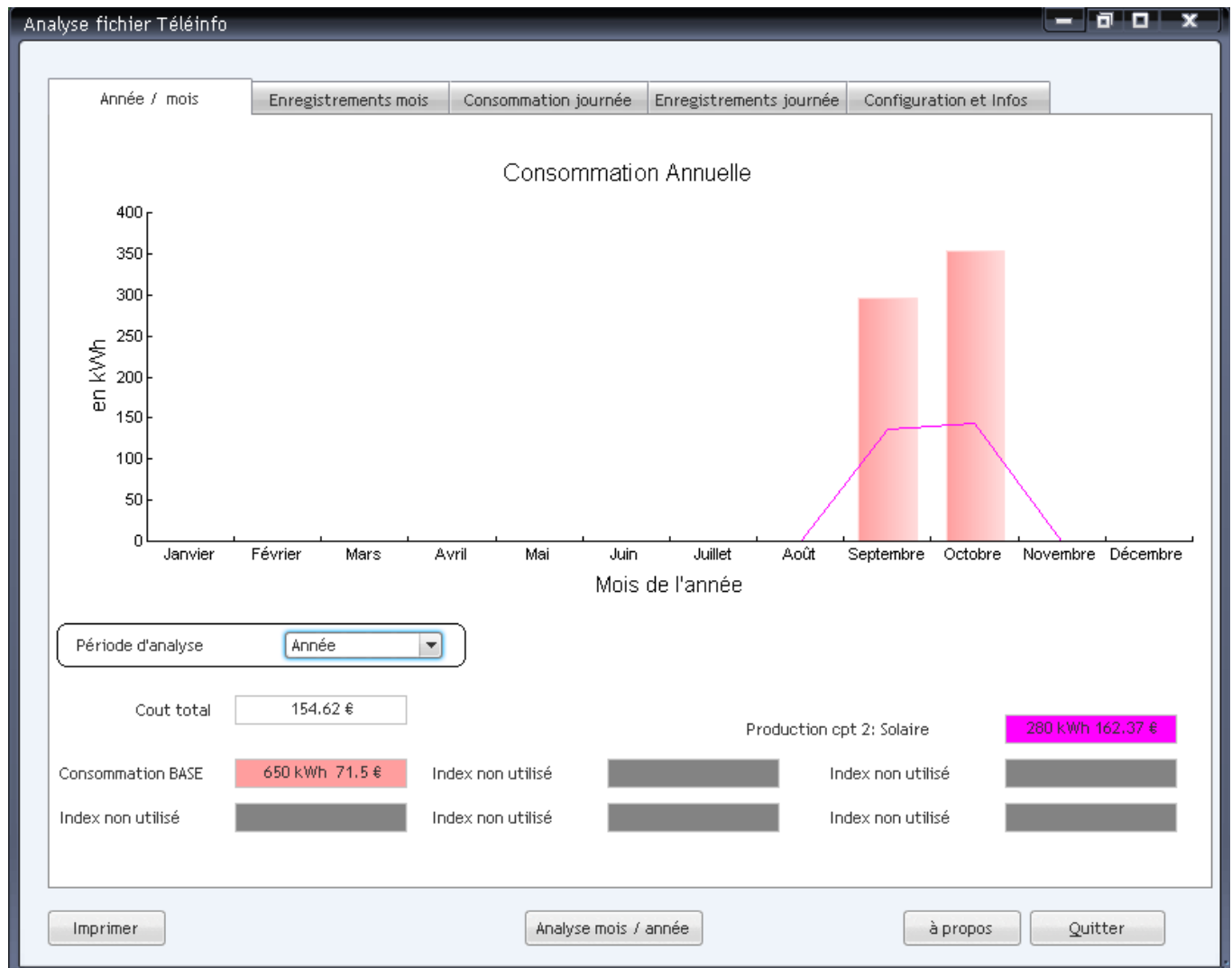
Infos	
Type d'abonnement	Heures creuses
Phases ?	Monophasé
Intensité de l'abonnement	45 A
Puissance souscrite	9 kVA

*La zone info est remplie automatiquement après lecture de votre fichier de téléinfo annuel, et vous permet de vérifier que tout est paramétré correctement.*

## 2- Utiliser l'application

Le logiciel est composé de 5 onglets, nous venons de voir le dernier celui de configuration.

### Premier onglet: « Année/mois »



Cet onglet analyse le fichier téléinfo annuel et vous affiche un graphe de votre consommation.

Dans un premier temps vous devez lancer l'analyse sur l'année par le bouton « Analyse mois/année ».



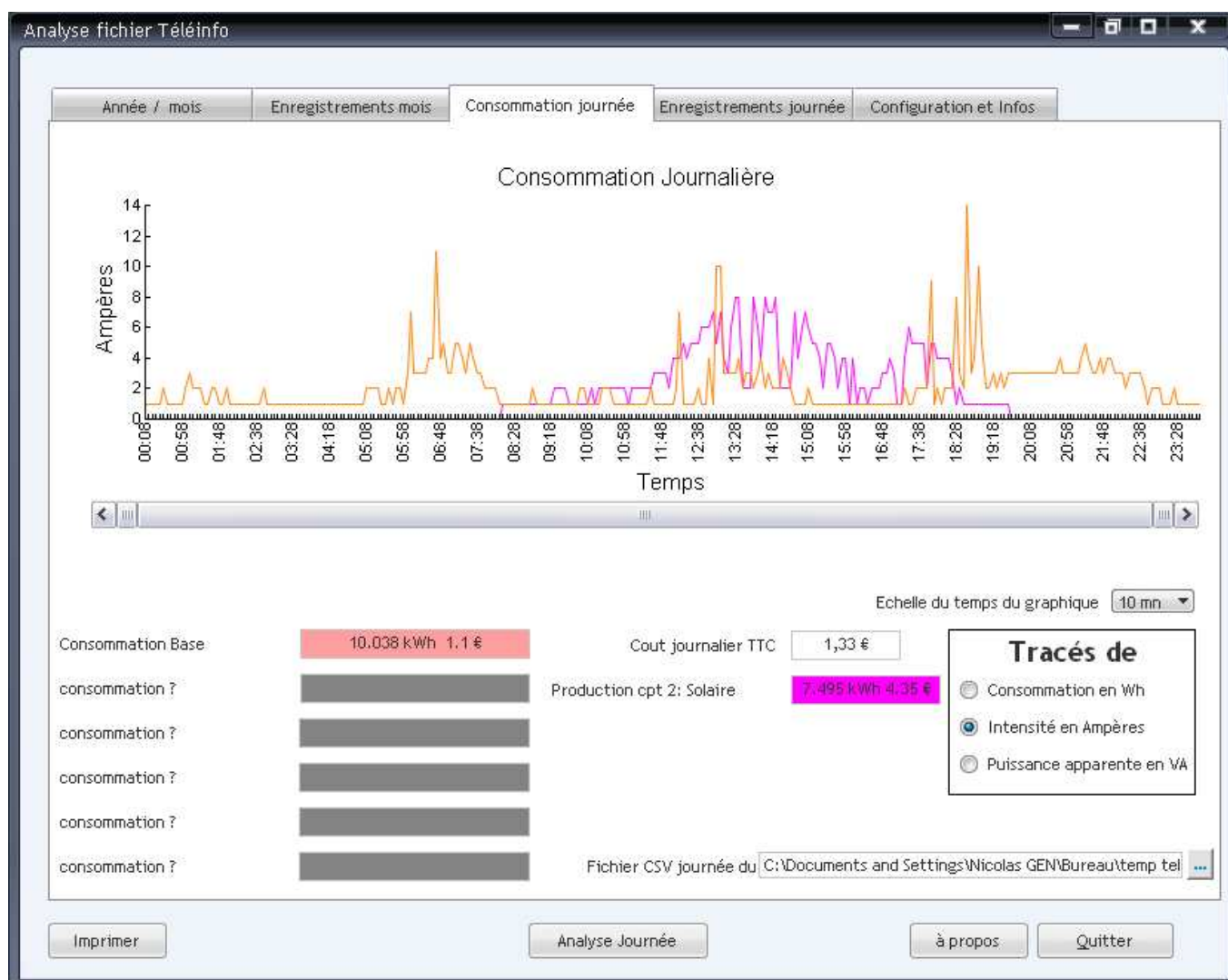
Une fois ce graphique tracé vous pouvez, par le sélecteur « période d'analyse », choisir un mois à afficher pour avoir plus de détails (s'il n'y a pas eu d'enregistrements durant le mois demandé le graphe reste vide)

Sur cet exemple c'est une installation avec abonnement Heures Creuses et une simulation de production solaire (en rose)

En vous déplaçant sur le graphe avec la souris vous aurez des informations qui s'afficheront à côté du pointeur de la souris (période en cours, consommation).

Le deuxième onglet donne, sous la forme d'un tableau, les valeurs enregistrées pour chaque jour. Vous pouvez les faire défiler en activant les ascenseurs en cliquant sur la droite du tableau.

### Troisième onglet: « Consommation journée »:



Cet onglet va vous permettre d'analyser vos fichiers journaliers d'enregistrements et ainsi observer dans le détail vos consommations.

Choisissez le fichier CSV à lire puis cliquer sur « Analyse Journée »

Le fichier est lu puis un graphique est dessiné, les consommations journalières sont affichées et le coût est calculé.

Vous pouvez choisir de tracer un graphe en fonction de la consommation en Wh, de l'intensité ou de la puissance apparente. Vous pouvez faire un zoom sur une partie du graphe avec la souris (un menu apparaît avec un clic-droit)

Vous pouvez aussi modifier l'échelle du temps du graphique pour repérer un instant particulier de consommation.

Le pointeur de la souris, en le positionnant sur un point d'une courbe, vous indique:

- la période tarifaire en cours
- la consommation
- l'heure à laquelle ce relevé a été effectué

Vous pouvez, grâce au bouton « Imprimer » imprimer vos graphiques: journalier, mensuel et annuel.

Les enregistrer au format HTML, PDF,,,, en y ayant fait des notations etc

