

Digicode sans fil avec lecteur RFID, relais et bouton - ORNO - ORN_ZS807

Notice d'utilisation et d'installation.

PRINCIPE DE FONCTIONNEMENT

Nous vous remercions d'avoir sélectionné ce pack pour la protection d'un accès et le déverrouillage par code et carte RFID.

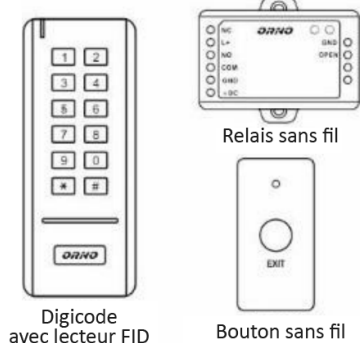
Le pack contient un digicode qui intègre un lecteur RFID, un relais pour actionner l'ouverture, et un bouton permettant le déclenchement du relais (donc l'ouverture de la porte) depuis l'intérieur.

PRÉSENTATION DU PRODUIT

Ce système de contrôle d'accès moderne et sans fil vous permet de protéger l'accès aux zones non autorisées, que ça soit dans une banque, un bureau, une école, un hôtel, etc. L'accès peut être géré depuis le bouton sans fil, en saisissant un code PIN, ou en scannant une carte ou un porte-clés RFID (non fournis) sur le lecteur.

Contenu :

- Digicode avec lecteur RFID intégré
- Relais sans fil
- Bouton sans fil
- LED
- vis de fixation
- ruban adhésif double face 3M
- Clé d'assemblage
- Tournevis pour le montage



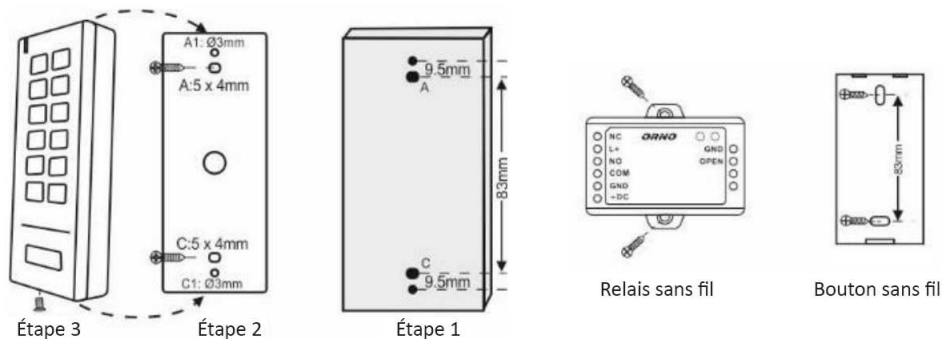
INSTALLATION

▪ Méthode 1 : montage avec de l'adhésif double-face

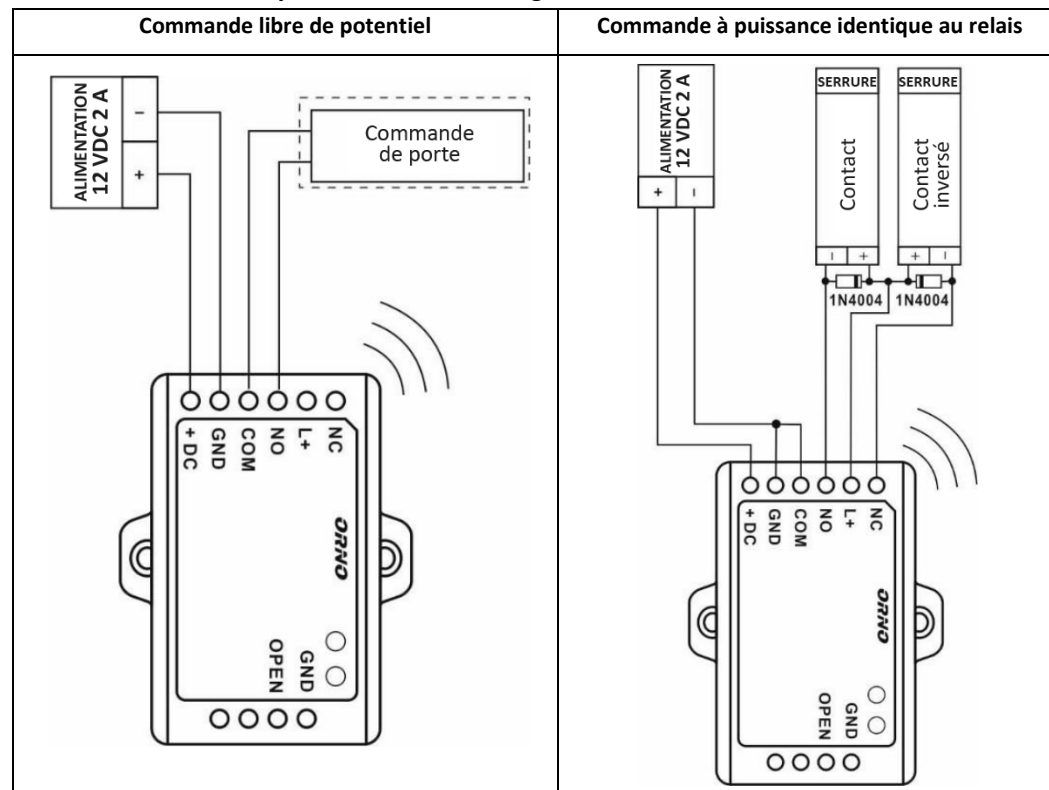
Le dispositif est fourni avec de l'adhésif double-face 3M, qui permet de fixer facilement le digicode, le relais et le bouton sur une paroi de métal, de verre, sur une porte en bois ou sur un mur lisse.

▪ Méthode 2 : montage avec des vis de fixation

L'ensemble est fourni avec des vis de fixations qui permettent aussi le montage des éléments sur un mur où vous pouvez effectuer du perçage. Ce montage est présenté par le schéma ci-dessous.



▪ Raccordement au système de déverrouillage



UTILISATION

▪ Signification des LEDs et des signaux sonores (bips)

Type de signal	LEDs verte	Signal sonore
Veille (état normal)	-	-
Déverrouillage de la serrure	Verte allumée pendant 3 secondes	1 bip
Appui sur les touches en mode Programme	-	1 bip
Entrée dans le mode Programme	-	1 bip
Code PIN invalide	-	-
Sortie du mode Programme	-	1 bip
Indication de batterie faible (relais)	LED orange fixe	3 bips
Indication de batterie faible (bouton)	Clignotement rouge/vert	-

■ Instructions pour démarrage rapide

Description de la fonction	Touches et actions correspondantes
Mode Programme	
Entrer dans le mode Programme <i>Vous entrez dans le mode Programme et pouvez utiliser les commandes ci-dessous.</i>	* 123456 # (123456 est le code administrateur par défaut, il est recommandé de le modifier dès le premier accès. Par la suite, remplacez 123456 par le code que vous aurez choisi pour accéder au mode de programmation.)
Modifier le code d'administrateur	0 (nouveau code) # (répéter nouveau code) # (Ce code doit faire une longueur de 6 chiffres)
Ajout d'un code utilisateur	1 (Numéro ID) # (Code utilisateur) # (Répéter code utilisateur) #
Ajout d'une carte d'utilisateur	1 (passer la carte sur le lecteur)
Supprimer un utilisateur (par carte ou par numéro ID)	2 (Numéro ID) # ou 2 (passer la carte sur le lecteur)
Sortir du mode programme	*
Méthode pour déverrouiller la porte	
Accès par PIN	(Code utilisateur) #
Accès par carte RFID	# (passer la carte)
Accès par carte et code utilisateur	# (passer la carte) (Code utilisateur) #

■ Programmation : instructions complètes

1. Entrer et sortir du mode Programme	
Étapes de programmation	Touches et actions correspondantes
Entrer dans le mode Programme	* (Code administrateur) # (Le code administrateur par défaut est 123456)
Sortir du mode Programme	*
2. Personnaliser le code administrateur	
Étapes de programmation	Touches et actions correspondantes
Entrer dans le mode Programme	* (Code administrateur) #
Modifier le code d'administrateur	0 (nouveau code) # (répéter nouveau code) # (Ce code doit faire une longueur de 6 chiffres)
Sortir du mode Programme	*
3. Ajouter un utilisateur utilisant un code PIN	
Il vous faut associer à votre utilisateur un numéro ID unique, entre 0 et 499. Ce numéro vous permet de gérer spécifiquement cet utilisateur. Le code de l'utilisateur doit être entre 4 et 6 chiffres.	
Étapes de programmation	Touches et actions correspondantes
Entrer dans le mode Programme	* (Code administrateur) #
Ajout du code PIN	1 (Numéro ID) # (Code utilisateur) # (Répéter code utilisateur) #
Sortir du mode Programme	*
4. Ajouter un utilisateur utilisant une carte / un badge RFID	
Vous pouvez associer à votre utilisateur un numéro ID unique, entre 0 et 499. Ce code peut être omis, il est alors attribué automatiquement par l'appareil.	
Étapes de programmation	Touches et actions correspondantes
Entrer dans le mode Programme	* (Code administrateur) #
Ajouter la carte RFID (le numéro ID associé est le premier numéro ID disponible)	1 (Passer la carte RFID) # Cette méthode permet d'ajouter plusieurs cartes à la suite
OU ajouter la carte RFID (en définissant manuellement le numéro ID associé à la carte)	1 (Numéro ID) # (Passer la carte RFID) #
Sortir du mode Programme	*

5. Modification du code d'un utilisateur existant	
Étapes de programmation	Touches et actions correspondantes
Entrer dans le mode Programme	* (Code administrateur) #
Modification du code utilisateur pour un utilisateur associé à une carte (par défaut, lors de l'ajout d'une carte, le code utilisateur attribué est 8888).	* (Passer la carte) (Code utilisateur actuel) # (Nouveau code utilisateur) # (Répéter nouveau code utilisateur) #
OU Modification du code utilisateur par numéro ID.	1 (Numéro ID) # (Code utilisateur actuel) # (Nouveau code utilisateur) # (Répéter nouveau code utilisateur) #
Sortir du mode Programme	*
6. Suppression des utilisateurs	
Étapes de programmation	Touches et actions correspondantes
Entrer dans le mode Programme	* (Code administrateur) #
Supprimer un utilisateur (code ou carte) via son numéro ID	2 (Numéro ID) #
OU supprimer un utilisateur par carte RFID	2 (Passer la carte RFID sur le lecteur) #
OU supprimer tous les utilisateurs enregistrés	2 (Code administrateur) #
Sortir du mode Programme	*
7. Réglage du mode d'accès	
Étapes de programmation	Touches et actions correspondantes
Entrer dans le mode Programme	* (Code administrateur) #
Mode d'accès par code utilisateur uniquement	3 0 #
Mode d'accès par carte RFID uniquement	3 1 #
Mode d'accès par code utilisateur ou carte RFI	3 2 # (mode d'accès réglé par défaut)
Sortir du mode Programme	*
8. Paramétrer le fonctionnement du relais	
Cette option vous permet de configurer le comportement du relais lorsqu'il reçoit un ordre de déverrouillage.	
Étapes de programmation	Touches et actions correspondantes
Entrer dans le mode Programme	* (Code administrateur) #
Modification du fonctionnement du relais (mode temporisation)	4 (1-99) # Définissez le temps d'actionnage du relais de 1 à 99 secondes (1 correspond à 50 ms). Le réglage d'usine par défaut est de 5 secondes
Modification du fonctionnement du relais (mode commutation)	4 0 # Avec ce réglage, le relais fonctionne en mode ON/OFF
Sortir du mode Programme	*
9. Réglage du blocage de sécurité	
Cette option vous permet de configurer la sécurité suivante : au bout de 10 tentatives erronées de codes, le système se bloque pendant 10 minutes et empêche l'ouverture de la porte.	
Étapes de programmation	Touches et actions correspondantes
Entrer dans le mode Programme	* (Code administrateur) #
Désactiver le blocage de sécurité	6 0 # (Réglage par défaut)
Activer le blocage de sécurité	6 1 #
Sortir du mode Programme	*
9. Réglage du son (bip des touches et du système)	
Étapes de programmation	Touches et actions correspondantes
Entrer dans le mode Programme	* (Code administrateur) #
Désactiver le son	7 0 #
Activer le son	7 1 # (Réglage par défaut)
Sortir du mode Programme	*

Déverrouillage du système	
Description	Touches et actions correspondantes
Accès par code utilisateur	(Code utilisateur) #
Accès par carte RFID	# (passer la carte RFID)
Accès par code utilisateur et carte RFID	# (passer la carte RFID) OU (Code utilisateur) #

▪ Appairage des différents éléments

N.B. : les éléments sont associés entre eux par défaut, il n'est pas nécessaire d'effectuer cette manipulation sur un produit neuf.

Appairage du digicode et du relais	
Appareil	Manipulation à effectuer
Digicode RFID	(Code administrateur) # 9 0 #
Relais de porte	Retirez le couvercle à l'arrière de l'appareil et appuyez sur le bouton (Pair)
Si l'appairage est réussi, vous entendrez un bip seul sur le relais et le digicode. En cas d'échec de l'appairage, les appareils émettent trois bips courts. Recommencez alors la manœuvre décrite ci-dessus.	

Appairage du bouton sans fil et du relais	
Appareil	Manipulation à effectuer
Bouton sans fil	Retirez le couvercle à l'arrière de l'appareil et appuyez sur le bouton (Pair)
Relais de porte	Retirez le couvercle à l'arrière de l'appareil et appuyez sur le bouton (Pair)
Si l'appairage est réussi, vous entendrez un bip seul sur le relais et le bouton sans fil. En cas d'échec de l'appairage, les appareils émettent trois bips courts. Recommencez alors la manœuvre décrite ci-dessus.	

Appairage de deux digicodes RFID avec le relais (digicode supplémentaire en option)	
Appareil	Manipulation à effectuer
Digicode RFID 1	(Code administrateur) # 9 0 #
Digicode RFID 2	(Code administrateur) # 9 0 #
Relais de porte	Retirez le couvercle à l'arrière de l'appareil et appuyez sur le bouton (Pair)
Si l'appairage est réussi, vous entendrez un bip seul sur le relais et les deux digicodes. Attention, vous devez bien entendre ce bip sur les deux digicodes RFID, indiquant qu'ils sont bien tous deux associés au relais. En cas d'échec de l'appairage, les appareils émettent trois bips courts. Recommencez alors la manœuvre décrite ci-dessus.	

▪ Réinitialisation aux paramètres d'usine

Pour réinitialiser chacun des appareils, ouvrez le capot arrière, appuyez sur le bouton « RST » pendant 5 secondes, puis relâchez. Un long bip indique que la mise à zéro de l'appareil a échoué et qu'il faut donc recommencer la manœuvre.

Après une réinitialisation aux paramètres d'usine par défaut, les informations d'utilisateurs sont conservées, mais il faut à nouveau associer le digicode RFID avec le relais.

Pour effacer les informations d'utilisateur, suivez les étapes de programmation de la section 6, ligne « Supprimer tous les utilisateurs enregistrés ».

▪ Indication de piles faibles

En cas de piles faibles dans le digicode RFID, vous entendrez 3 bips à chaque fois que vous appuyez sur une touche, et la LED s'allume en orange.

En cas de piles faibles dans le bouton de démarrage, lors de l'appui, la LED clignote deux fois en rouge et vert.

CARACTERISTIQUES TECHNIQUES

- Alimentation :
 - Digicode : 3 piles AAA (non inclus)
 - Relais : Alimentation 12VDC max. 2A (non inclus)
 - Bouton : 1 pile au lithium 2023
- Consommation de courant (mode veille) :
 - Digicode $\leq 10\mu\text{A}$
 - Relais $\leq 20\mu\text{A}$
 - Bouton $\leq 6\mu\text{A}$
- Consommation de courant (fonctionnement) :
 - Digicode $\leq 50\mu\text{A}$
 - Relais $\leq 40\text{mA}$
 - Bouton $\leq 5\text{mA}$
- Communication radio : 2,4 GHz, portée de 15 m
- Longueur de code PIN : de 4 à 6 chiffres
- Nombre d'utilisateurs : 500 utilisateur par code ou carte RFID
- Digicode : 12 touches
- Type de carte : EM 125 kHz (non inclus)
- Température de fonctionnement : -20 à 600 ° C
- Humidité de fonctionnement : 0-96% Humidité Relative
- Matériau du boîtier : ABS
- Indice de protection : IP20
- Intensité maximum supportée par le relais : 2A
- Lecture proximité balises : env. 3 cm
- Dimensions :
 - Digicode : 135 x 54 x 19 mm
 - Relais : 65 x 54 x 19 mm
 - Bouton : 83 x 40 x 16 mm
- Poids net : 0,25 kg

RECYCLAGE



Ce logo signifie qu'il ne faut pas jeter les appareils hors d'usage avec les ordures ménagères. Les substances dangereuses qu'ils contiennent peuvent nuire à la santé et à l'environnement. Faites reprendre ces appareils par votre distributeur ou utilisez les moyens de collecte sélective mis à votre disposition par votre commune.

IMPORTATION

Importé pour la France par :

SARL APITRONIC
55a avenue de la Gare
63730 LES MARTRES DE VEYRE

web : <http://www.apitronic.fr>
email : contact@apitronic.fr