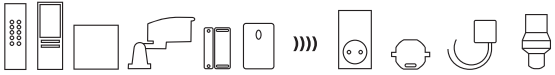


QUICK GUIDE » MOTION DETECTOR INSTALLATION

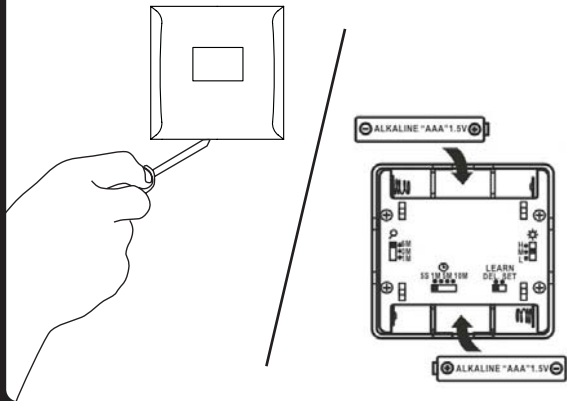
RECEIVER INSTALLATION

100 % COMPATIBLE

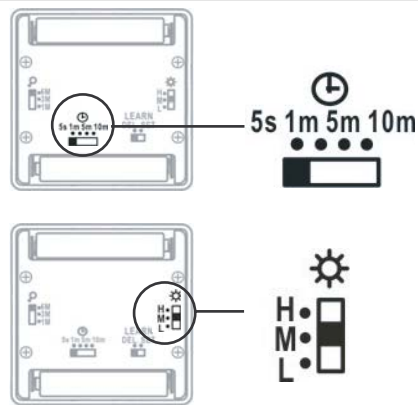
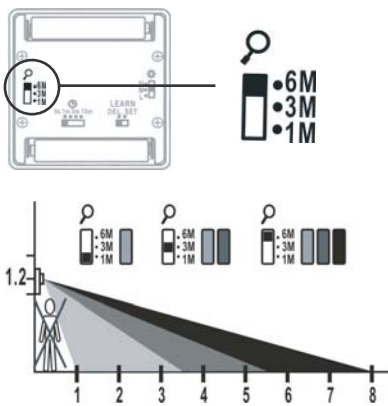
DI • O



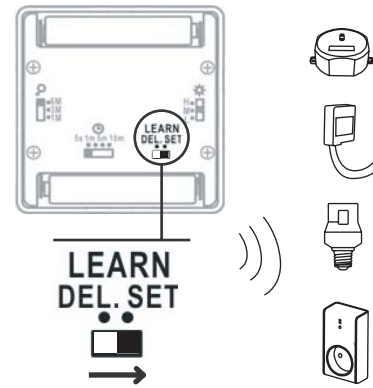
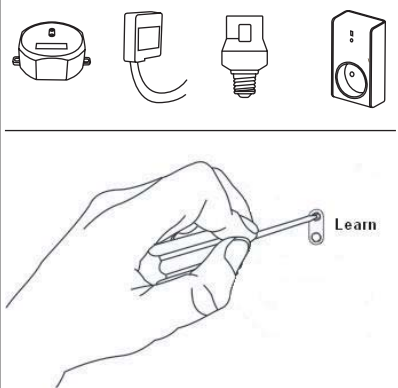
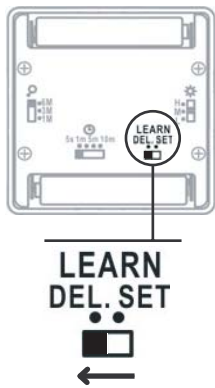
BATTERY CHANGING



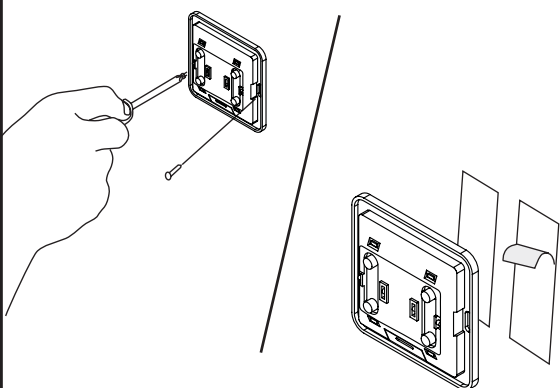
TRANSMITTER SETTINGS



PROGRAMMATION



TRANSMITTER INSTALLATION



SPECIFICATIONS

Reference : 54703
Frequency : 433,92 MHz
Battery : 2x1,5V AAA (not included)

FR – Détecteur de mouvement intérieur sans fil

(54703)

Installation :

Cf. schémas

Angle de détection :

Vertical : max. 65 degrés.

Horizontal : max. 80 degrés.

Distance de détection (1M/3M/6M) :

Choisir la distance de détection : 1M – 1~3m. ; 3M – 1~6m. ; 6M – 1~8m.

Nous recommandons d'installer le détecteur à une hauteur d'1m20 sur le mur.

Durée d'éclairage (5sec./1min./5min./10min.) :

Chaque sélection signifie que le détecteur envoie un signal 'OFF' pour éteindre le récepteur lié à la lampe une fois la durée choisie terminée. Le délai d'éclairage commence à décompter lorsque l'objet cesse de bouger; la lampe restera allumée tant que l'objet est en mouvement.

Luminosité (H/M/L) :

H- Détection Jour et nuit ; M- Tombée de la nuit (< 25 lux) ; L- Nuit (< 15 lux).

Note: Une lampe placée à proximité du détecteur peut influencer la luminosité et en affecter le paramétrage. Par exemple, si une lampe se trouve près du détecteur, même en pleine nuit, l'utilisateur devra changer la luminosité 'L' en 'M'.

Code d'apprentissage :

1° Mettre le détecteur en mode 'DEL' et l'approcher du récepteur auquel le relier.

2° Presser le bouton d'apprentissage du récepteur, la led clignote.

3° Glisser l'interrupteur d'apprentissage de 'DEL' à 'SET', le détecteur envoie alors un code au récepteur.

4° La lampe reliée au récepteur (ou carillon) sonne deux fois pour confirmer que le code est appris. La led du récepteur arrête de clignoter.

Annulation du code :

Si l'utilisateur ne veut plus que son détecteur soit compatible avec un certain récepteur, il peut en effacer le code pour libérer la mémoire.

1° Mettre le détecteur sur 'SET' près du récepteur auquel il est relié.

2° Presser le bouton d'apprentissage du récepteur, la led clignote.

3° Glisser l'interrupteur d'apprentissage de 'SET' à 'DEL', le détecteur envoie alors un code au récepteur.

4° La lampe reliée au récepteur clignote deux fois pour confirmer que le code est effacé. La led du récepteur arrête de clignoter. Le détecteur et le récepteur ne sont plus reliés.

Résolution des problèmes :

- Pas d'activation: vérifier la pile et la polarité ou recommencer le paramétrage du code d'apprentissage.

- Le récepteur reste continuellement sur 'ON' : le détecteur a peut-être été mal activé. Ajuster la position ou l'angle du détecteur pour résoudre le problème.

Deux piles AAA alcaline (1.5V) neuves sont nécessaires pour assurer au détecteur un courant stable et une bonne détection et transmission.

- La portée entre récepteur et émetteur est de 20m, mais celle-ci peut être diminuée par l'épaisseur des murs ou un environnement sans fil existant.

Le récepteur mémorise jusqu'à 6 appareils ou combinaisons :

Le récepteur pour être relié à maximum 6 émetteurs ou canaux différents. Si la mémoire est pleine, vous devez l'effacer partiellement ou entièrement pour ajouter un nouvel émetteur. Le récepteur peut être commandé individuellement ou en combinaison avec d'autres récepteurs (exemple : un interrupteur ferme le volet lié au module et allume la lampe branchée sur une prise en même temps).

www.di-o.be • Déclarations CE • 54703

Par la présente DI-O déclare que l'appareil est conforme aux exigences essentielles et aux autres dispositions pertinentes de la directive 1999/5/CE.

IMPORTANT (Directive 2002/96/EC WEEE) :

Lors du triage de vos déchets, nous vous prions de respecter la réglementation en vigueur quant à leur élimination. Nous vous remercions de les déposer dans un endroit prévu à cet effet et dans le respect de l'environnement.



NL – Draadloze bewegingsdetector voor binnen

(54703)

Installatie :

Zie schema's

Detectiehoek :

Verticaal : maximum 65 graden.

Horizontaal : maximum 80 graden.

Detectiebereik (1M/3M/6M)

Kies het detectiebereik: 1M – 1~3m. ; 3M – 1~6m. ; 6M – 1~8m.

Wij raden u aan de detector op een hoogte van 1m20 op de muur aan te brengen.

Duur van verlichting (5sec./1min./5min./10min.)

Bij elke selectie zendt de detector een 'OFF'-signaal om de ontvanger, die met de lamp is verbonden, uit te schakelen bij het beëindigen van de gekozen tijdsduur. De duur van verlichting begint te tellen vanaf het moment waarop het voorwerp stil staat ; de lamp blijft branden zolang het voorwerp beweegt.

Helderheid (H/M/L)

H- Dag en nachtdetectie ; M- Vallen van de avond (< 25 lux) ; L- Nacht (< 15 lux).

Opmerking: Een lamp in de nabijheid van de detector kan de helderheid beïnvloeden en de parameters ontregelen. Als er zich, bij voorbeeld, een lamp dicht bij de detector bevindt, moet de gebruiker, zelfs in het midden van de nacht, de helderheid wijzigen van 'L' naar 'M'.

Leercode :

1° Zet de detector op 'DEL' en plaats hem dicht bij de ontvanger waarmee u hem wilt verbinden.

2° Druk op de leerknop (learning button) van de ontvanger zodat de LED begint te knipperen.

3° Schuif de leerknop van 'DEL' naar 'SET'. De detector zendt dan een code naar de ontvanger.

4° De lamp die is verbonden met de ontvanger (of bel) belt twee maal om te bevestigen dat de code is aangeleerd. De LED van de ontvanger stopt met knipperen.

Een code wissen:

Indien u niet langer wenst dat de detector verbonden is met een bepaalde ontvanger, moet u de code wissen om het geheugen vrij te maken.

1° Zet de detector op 'SET' en plaats hem dicht bij de ontvanger waarmee hij is verbonden

2° Druk op de leerknop van de ontvanger, de LED knippert onafgebroken.

3° Schuif de leerknop van 'SET' naar 'DEL'. De detector zendt dan een code naar de ontvanger.

4° De lamp die is verbonden met de ontvanger knippert twee maal om te bevestigen dat de code is gewist. De LED van de ontvanger stopt met knipperen. De detector en de ontvanger zijn niet meer met elkaar verbonden.

De ontvanger memoriseert tot 6 apparaten of combinaties:

Ontvanger om te worden gekoppeld aan maximaal 6 verschillende zenders of kanalen. Wanneer het geheugen vol zit, moet u de ontvanger geheel of gedeeltelijk wissen voor u een nieuwe zender kunt toevoegen. De ontvanger kan afzonderlijk worden besteld of in combinatie met andere ontvangers (bijvoorbeeld: een schakelaar sluit de luiken verbonden met de module en schakelt tegelijkertijd een op een stopcontact aangesloten lamp in).

Verhelpen van storingen :

- Geen activering : Controleer de polariteit en/of de batterijen nog goed functioneren of stel de parameters van de leercode opnieuw in.

- De ontvanger blijft altijd op 'ON' staan : de detector is misschien slecht geactiveerd. Pas de positie of de detectiehoek aan om het probleem te verhelpen.

- De detector heeft twee nieuwe AAA alkalinebatterijen (1.5V) nodig om een stabiele stroomtoevoer te hebben en een goede detectie en transmissie te verzekeren.

- De ontvanger heeft een bereik van 20 m dat evenwel beïnvloed wordt door de dikte van de muren of een draadloze omgeving.

www.di-o.be • Déclarations CE • 54703

Hierbij verklaart DI-O dat het toestel in overeenstemming is met de essentiële eisen en de andere relevante bepalingen van richtlijn 1999/5/EG.

BELANGRIJK (Directive 2002/96/EC WEEE) :

Wij vragen u om u van uw afval te ontdoen volgens de regels die van toepassing zijn over het sorteren van huishoudelijk vuil. Gelieve uw afgedankt materiaal dus te laten verwerken door de daartoe voorziene kanalen teneinde ons leefmilieu proper te houden.



ES – Detector de movimiento sin hilo

(54703)

Instalación :

Véase esquemas

Ángulo de la detección :

Vertical : máx 65 grados.

Horizontal : máx. 80 grados.

Distancia de la detección (1M/3M/6M) :

Seleccione la distancia de la detección : 1M – 1~3m. ; 3M – 1~6m. ; 6M – 1~8m.

Recomendamos instalar el detector en la pared a la altura de 1m20.

Tiempo del alumbrado (5sec./1min./5min./10min.)

Cada selección significa que el detector emite la señal 'OFF' para desconectar el receptor conectado con la lámpara, después de acabar la longitud seleccionada. El tiempo del encendido empieza a contarse desde que el objeto deje de moverse, la lámpara se queda encendida mientras el objeto se mueva.

Luminosidad (H/M/L) :

H- Detección de Día y noche; M- Anochecer (< 25 lux) ; L- Noche (< 15 lux).

Nota: Una lámpara cerca del detector puede influir en la luminosidad y en los parámetros ajustados. Por ejemplo, si la lámpara está cerca del detector, hasta de noche, el usuario tendrá que cambiar la luminosidad de la posición 'L' a 'M'.

Guardar el código en la memoria :

1° Ajuste el detector a la posición 'DEL' y acerque el receptor a conectar.

2° Pulse el botón para guardar en la memoria (learning button) del receptor, el diodo led relampaguea.

3° Cambie el interruptor de guardar a la memoria de 'DEL' a 'SET', el detector emitirá el código al receptor.

4° La lámpara conectada con el receptor (o timbre) suena dos veces para confirmar la memorización del código. El diodo led del receptor deja de relampaguear.

Cancelación del código :

Si el usuario decide que no quiere que el detector sea compatible con un receptor, puede borrar el código para liberar la memoria.

1° Ajuste el detector a 'SET' cerca del receptor, con el cual está conectado.

2° Pulse el botón para guardar en la memoria del receptor, el diodo led relampaguea permanentemente.

3° Cambie el botón para guardar en la memoria de 'SET' a 'DEL', el detector emite el código al receptor.

4° La lámpara conectada con el receptor relampaguea dos veces para confirmar que el código está borrado. El diodo led del receptor dejará de relampaguear. El detector y el receptor ya no están conectados.

El receptor memoriza hasta 6 aparatos o combinaciones:

El receptor puede conectarse como máximo a 6 emisores o canales diferentes. Si la memoria esta llena debe borrar todos o parte de los datos para añadir un emisor nuevo. El receptor puede controlarse individualmente o en combinación con otros receptores (ejemplo: un interruptor cierra la persiana conectada al módulo y enciende la bombilla conectada a una toma al mismo tiempo).

Solución de problemas :

Ninguna activación: revise la batería y la polaridad y vuelva a ajustar el código para guardar en la memoria.

El receptor sigue en 'ON': el detector puede estar mal activado. Ajuste la posición o el ángulo del detector para resolver el problema.

Dos nuevas baterías alcalinas AAA (1.5V) hacen falta para asegurar la corriente estable y la buena detección y emisión.

El alcance entre el receptor y el emisor es 20 m, pero puede reducirse por el grosor de los muros o un lugar sin cables existente.

www.di-o.be • Declarations CE • 54703

DI-O declara que el cumple con los requisitos esenciales y cualesquiera otras disposiciones aplicables o exigibles de la Directiva 1999/5/CE.

IMPORTANTE (Directive 2002/96/EC WEEE) :

En la selección de sus residuos, les rogamos que cumpla la normativa en vigor en cuanto a su eliminación. Les agradecemos que los deposite en un lugar previsto a tal efecto y en cumplimiento del medio ambiente.



Please recycle



PT –Detector de movimientos sem fio

(54703)

Instalação :

Ver esquemas

Ângulo de detecção :

Vertical : máx. 65 graus.

Horizontal : máx. 80 graus.

Distância de detecção (1M/3M/6M) :

Selecionar a distância de detecção: 1M – 1~3m. ; 3M – 1~6m. ; 6M – 1~8m.

Recomendamos a instalação de um detector na parede a uma altura de 1m20.

Duração de iluminação (5seg./1min./5min./10min.) :

Cada seleção implica o envio de um sinal 'OFF' por parte do detector para apagar o receptor ligado ao candeeiro, após o fim da duração seleccionada. O tempo de iluminação começa a descontar a partir do momento em que o objecto deixa de mexer; o candeeiro permanecerá aceso enquanto o objecto estiver em movimento.

Luminosidade (H/M/L) :

H- Detecção Dia e noite ; M- Anoiecer (< 25 lux) ; L- Noite (< 15 lux).

Nota: Um pequeno candeeiro situado na proximidade do detector pode influenciar a luminosidade, prejudicando a sua parametrização. Por exemplo, se houver um candeeiro próximo do detector, o utilizador deverá, mesmo a meio da noite, alterar a luminosidade de 'L' para 'M'.

Código de aprendizagem :

1° Colocar o detector no modo 'DEL', Aproximando-o do receptor ao qual ficará ligado.

2° Carregar na tecla de aprendizagem (learning button) do receptor até o LED começar a piscar.

3° Deslizar o interruptor de aprendizagem de 'DEL' para 'SET'. O detector enviará então um código ao receptor.

4° O candeeiro ligado ao receptor (ou carrilhão) emite duas vezes um sinal sonoro para confirmar o código. O LED do receptor deixa de piscar.

Anulação do código :

Se o utilizador já não quiser que o seu detector seja compatível com um determinado receptor, poderá apagar o código para libertar a memória.

1° Colocar o detector em 'SET' junto ao receptor ao qual está ligado.

2° Pressionar a tecla de aprendizagem do receptor até o LED piscar de forma contínua.

3° Deslizar o interruptor de aprendizagem de 'SET' para 'DEL'. O detector enviará então um código ao receptor.

4° O candeeiro ligado ao receptor pisca duas vezes para confirmar a anulação do código. O LED do receptor deixa de piscar. O detector e o receptor já não estão ligados.

O receptor memoriza até 6 aparelhos ou combinações:

O receptor pode ser ligado a um máximo de 6 transmissores ou canais diferentes. Se a memória estiver cheia será necessário apagar a memória parcial ou completamente para acrescentar um novo transmissor. O receptor pode ser controlado individualmente ou em combinação com outros receptores (exemplo: um interruptor fecha a persiana ligada ao módulo e acende a lâmpada ligada simultaneamente a uma tomada).

Resolução de avarias :

- Sem activação: Verificar a pilha e a polaridade ou recomeçar a parametrização do código de aprendizagem.

- O receptor mantém-se sempre em 'ON' : o detector pode estar mal activado. Ajustar a posição ou o ângulo de detecção para resolver o problema.

- São necessárias duas pilhas alcalinas AAA (1.5V) para garantir uma corrente estável ao detector, bem como uma boa detecção e transmissão.

- O alcance entre o receptor e o emissor é de 20m, podendo, no entanto, ser reduzido em função da espessura das paredes ou um ambiente sem fio existente.

www.di-o.be • Declarations CE • 54703

DI-O declara que este aparelho está conforme com os requisitos essenciais e outras disposições da Directiva 1999/5/CE.

IMPORTANTE (Directive 2002/96/EC WEEE) :

Aquando da seleção dos vossos resíduos, solicitamos-lhe de respeitar a regulamentação em vigor aquando à sua eliminação. Agradecemos-lhe de depositá-lo num lugar prevista para esse efeito e com o respeito do ambiente.



Please recycle



EN – Iddor wireless motion detector

(54703)

Installation :

See drawings

Detection range :

Vertical : max. 65 degree.

Horizontal : max. 80 degree.

Detecting Distance Switch:

Adjust detecting distance by 3 selections – 1M/3M/6M (meter).

Within each chosen distance range, object can be detected. According to the height of detected object, the detecting distance has to be adjusted as well. For the lower/shorter object detection comparing with higher/taller object detection in the same place, the higher meter selection is suggested because the detection capability and sensibility is better.

Delay-off Time Switch (5sec./1min./5min./10min.) :

Each selection means by this time period ends, it sends 'OFF' signal to receiver to switch off receiver also its linked lamp or light. (Door chime is not restricted by delay-off time). As long as it detects an object again, it sends 'ON' signal to receiver to switch on receiver also its linked lamp, light or door chime again. The delay-off time counts down when object stops movement.

Lux. Setting Switch (H/M/L) :

H- 24 hours in stand by situation as long as object inside detecting distance, it will be detected. At "H" setting, delay-off time switch is disable.

M- Detecting when environment brightness level under 32+/-10 lux. (about late afternoon brightness environment)

L- Detecting when environment brightness level under 12+/-10 lux. (about late evening brightness environment).

Be noticed whether there is light around to influence the environment brightness and affect the Lux. setting choice. For example, in the late evening, the lux. setting is 'L' choice. However, a lamp around in the environment where it would detect, user may change lux. setting to be 'M' choice.

Code learning :

1° Bring detector in 'DEL' mode near to self program receiver which will work with.

2° Press learning button of the receiver, LED blinks continuously.

3° Slide learn switch from 'DEL' to 'SET', detector sends code to receiver.

4° Receiver linked lamp blinks twice to confirm the code learned. Receiver LED stops blinking.

Code deletion :

Purpose of code deletion: user doesn't want detector to work compatible with a certain receiver. In this case, user should delete LMDT-609 code from the limited memories of the self program receiver to release the memory to the next transmitter code setting.

1° Bring detector in 'SET' mode near to self program receiver which works with.

2° Press learning button of the receiver, LED blinks continuously.

3° Slide learn switch from 'SET' to 'DEL', detector sends code to receiver.

4° Receiver linked lamp blinks twice to confirm the code deleted. Receiver LED stops blinking.

5° Detector and receiver do not link.

Trouble shooting :

- No activation: check battery life or polarity/ or unsuccessful linking.

- Receiver stay ON continuously: Detector may be suffering from false activation. Adjust the position/angle of the detector to solve the problem.

- After installation, please check detector is working properly by all switch settings with compatible self program receiver.

- Fresh AAA (1.5V) battery by 2 pieces to install to detector is important as providing stable current voltage to detector thus enhance detection and transmission capability. Also both 2 pieces fresh batteries can keep each other battery life as long as it should be.

www.di-o.be • Declarations CE • 54703

Hereby DI-O declares that the device is in conformity with the essential requirements and the other relevant disposals of the directive 1999/5/CE.

IMPORTANT (Directive 2002/96/EC WEEE) :

During the sorting of your waste, we ask you to respect the regulations in effect regarding their elimination.

We thank you for depositing them in a place allowed to this purpose and respecting the environment.



Please recycle

